A hand is shown from the right side, reaching out towards a vibrant, multi-colored light trail. The light trail consists of numerous thin, overlapping lines in shades of blue, green, yellow, orange, and red, creating a sense of motion and energy. The background is a dark, textured surface, possibly a wall or a large piece of paper, with some faint, circular patterns. The overall composition is dynamic and artistic.

2012  
2013

saison de la création musicale

PROXIMA CENTAURI  
& LE SCRIME

# —CALENDRIER 2012/2013

## OCTOBRE

### 3 > LES CAMPULSATIONS

Concert SCRIME

*Salle Agora - Université Bordeaux 1  
Talence*

### 7 > ODYSSEE

création d'Oscar STRASNOY  
MUSICATREIZE, L'ITINÉRAIRE,  
PROXIMA CENTAURI et chœurs  
*Festival d'Ile-de-France  
Scène Watteau, Pavillon Baltard  
Nogent-sur-Marne*

### 8-14 > X FESTIVAL INTERNATIONAL DE MÚSICA CLÁSICA CONTEMPORÁNEA DE LIMA

PROXIMA CENTAURI  
*Tournée au PÉROU*

## NOVEMBRE

### 20/21 > NOVART BORDEAUX 2012

La Soirée des Musiciens :  
«MILLEPIED / CAGE /  
PROXIMA CENTAURI :  
Danse et Musique, les Inventeurs»  
*Le Pin Galant - Mérignac*

## DÉCEMBRE

### 6 > CONCERT LECTURE

Le SCRIME invite les lauréats du  
Conservatoire de Bordeaux.  
*Forum des Arts et de la Culture  
Talence*

### 14 > OPUS 12.4

PROXIMA CENTAURI invite le  
SCRIME  
Avec Horacio VAGGIONE  
*Rocher de Palmer - Cenon*

## JANVIER

### 16 > PARIS-BORDEAUX-REIMS : A/R 1

Concert SCRIME - TPMC  
Césaré  
*Centre National de Création  
Musicale - Reims*

### 20 > VOIR/ÉCOUTER

PROXIMA CENTAURI  
*Bordeaux*

### 24 > CONCERT LECTURE

Les miniatures du SCRIME  
*Forum des Arts et de la Culture  
Talence*

## FÉVRIER

### 19 > OPUS 13.1

**LIVE PAINTING**  
PROXIMA CENTAURI,  
Chris PILLOT  
et Teodoro ANZELOTTI  
*Rocher de Palmer - Cenon*

### 28 > PARIS-BORDEAUX-REIMS : A/R 2

Concert SCRIME et TPMC  
*Halle des Chartrons - Bordeaux*

## MARS

### 7 > CONCERT LECTURE

Passeurs de mémoire  
SCRIME  
*Forum des Arts et de la Culture  
Talence*

### 11-13 > CONCERTS ET MASTER-CLASSES

PROXIMA CENTAURI  
*Vienne - Autriche*

### 20-23 > CONCERTS ET MASTER-CLASSES

PROXIMA CENTAURI  
*Jaén - Espagne*

## AVRIL

### 6-7 > ODYSSEE

MUSICATREIZE, L'ITINÉRAIRE,  
PROXIMA CENTAURI et chœurs  
*Festival « Les Musiques »  
Théâtre du Merlan - Marseille*

### 12 > CONCERT

PROXIMA CENTAURI avec  
l'Ensemble du P.E.S.M.D de  
Bordeaux Aquitaine  
*Chapelle de la DRAC Aquitaine  
Bordeaux*

### 18 > OPUS 13.2 CONCERT CROISÉ

PROXIMA CENTAURI invite  
l'Ensemble VORTEX (Genève)  
*Rocher de Palmer - Cenon*

**19 > PARIS-BORDEAUX-REIMS :**

**A/R 3**

Concert SCRIME - TPMC

*La Péniche Antipode - Paris*

**25 > CONCERT CROISÉ**

PROXIMA CENTAURI et l'Ensemble

VORTEX

*Fonderie Kugler - Genève - Suisse*

**MAI**

**8 au 12 > FESTIVAL**

**IX MOSTRA SONORA**

Concert PROXIMA CENTAURI

*Sueca - Espagne*

**15-28 > PARIS-BORDEAUX-REIMS :**

**A/R 4**

Concert SCRIME - TPMC

La Muse en Circuit

*Centre National de Création Musicale  
Alfortville*

**JUILLET**

**26 juillet - 2 août > 8ème CORSO**

**INTERNACIONAL DE MÚSICA**

*Santiago de Compostela - Espagne*



# EDITO

## Vers un art métis

*A l'instar des sociétés dont les flux migratoires favorisent la vivacité, les arts décroissent leurs champs d'activités traditionnels et croisent leurs pratiques, donnant vie à de nouveaux objets poétiques. Si la danse et la musique cheminent ensemble depuis leurs origines, les arts plastiques, la poésie ou encore les techniques numériques ont récemment investi les arts de la scène, ouvrant ainsi de nouveaux champs pour les artistes. On est cependant loin de l'idéal de l'Opéra du XIXème siècle et de sa conception de l'art total, les artistes cherchant plutôt à mettre en valeur la diversité et la multiplicité de leurs pratiques, revendiquant leurs singularités.*

*Proxima Centauri et le Scime vous invitent à découvrir ces nouveaux espaces de l'imagination tout au long de la saison musicale 2012-2013.*

# PROXIMA CENTAURI

## L'ENSEMBLE PROXIMA CENTAURI



Fondé à Bordeaux par Marie-Bernadette CHARRIER et Christophe HAVEL, Proxima Centauri est un ensemble de musique de chambre constitué de cinq musiciens qui partagent le même désir de faire connaître la musique d'aujourd'hui à un large public.

Placé sous la direction artistique de Marie-Bernadette CHARRIER, l'ensemble développe un répertoire original et novateur, en interprétant des créations de compositeurs de ce siècle en alternance avec des œuvres de grands maîtres du XXe. Il pratique une politique de commande active auprès de compositeurs tels que T. ALLA, B. DUBEDOUT, J. ARROYO, C. HAVEL, P. JODLOWSKI, A. CORRALES, C. MAÍDA, H. PARRA, F. ROSSÉ...

Depuis ses débuts, Proxima Centauri propose une démarche artistique singulière en préparant ses concerts en collaboration avec un scénographe, un créateur lumière et en invitant de nombreux artistes, musiciens, danseurs et plasticiens notamment.

L'ensemble est régulièrement invité à des festivals renommés, en France et à l'étranger (SIMC, Ars Musica, festival Sonorities, Suona Francese, 38ème Rugissants, festival « Les Musiques », Sintese ...) et a réalisé des tournées en Allemagne, au Canada, en Espagne, au Mexique, au Japon, au Pérou, au Chili, en Écosse...

### Musiciens :

Marie-Bernadette CHARRIER :  
direction artistique et saxophone

Clément FAUCCONNET :  
percussion

Christophe HAVEL :  
dispositif électroacoustique

Sylvain MILLEPIED :  
flûte

Hilomi SAKAGUCHI :  
piano



## L'ASSOCIATION PROXIMA CENTAURI

Créée pour gérer les activités de l'ensemble, l'association Proxima Centauri œuvre pour la promotion et la diffusion de la musique d'aujourd'hui.

Depuis 2004, elle organise la saison musicale de Proxima Centauri et coordonne les échanges avec les ensembles invités lors des OPUS, rendez-vous réguliers sur la région bordelaise. Ces soirées sont l'occasion d'inviter des artistes de différents horizons et de permettre au public bordelais de découvrir des ensembles tels que Vortex, L'Itinéraire, Musicatreize... Elle organise également «Les Inouïes» avec la «Soirée des musiciens» pendant le festival Novart et gère les tournées de l'ensemble.

Par ailleurs, l'association coordonne diverses actions de formation et de sensibilisation auprès du public scolaire (en partenariat avec le Rectorat de l'Académie de Bordeaux) et des étudiants du Pôle d'Enseignement Supérieur de Musique et de Danse de Bordeaux Aquitaine.

L'association est soutenue par **la Ville de Bordeaux, le Conseil Général de la Gironde, le Conseil Régional d'Aquitaine, le Ministère de la Culture - DRAC Aquitaine, la SPEDIDAM et la SACEM.**



### Association :

Président : Thierry ALLA

Direction Artistique :

Marie-Bernadette CHARRIER &  
Christophe HAVEL

Administration : Julia HILAIRE

Communication : Elise VERNON

Conception graphique : MIGWEL

Crédit photos :

Frédéric DESMESURE

Benjamin MILLEPIED

# LE SCRIME



Né de la rencontre entre une scientifique (Myriam Desainte-Catherine) et un compositeur de musique électroacoustique (Christian Eloy), le SCRIME est fondé officiellement en 1996 par une convention réunissant l'Université Bordeaux 1, le Conservatoire à Rayonnement Régional de Bordeaux et l'Institut Polytechnique de Bordeaux. Le SCRIME (Studio de Création et de Recherche en Informatique et Musique Electroacoustique) s'est donné pour mission de favoriser et valoriser les relations entre la Musique et la Science, en particulier dans les domaines de l'informatique et de la musique électroacoustique. Il s'appuie pour la recherche sur l'équipe Image et Son du LaBRI et pour la création sur les compositeurs issus de la classe de musique électroacoustique du Conservatoire de Bordeaux.

Direction artistique : Christian  
ELOY & Christophe HAVEL

Direction scientifique : Myriam  
DESAINTE-CATHERINE

Administration :

Annick MERSIER

Régie audio et vidéo :

Christian FAURENS

Assistant à la composition et à  
la recherche :

Joseph LARRALDE

Lieu de rencontre entre créateurs et chercheurs, le SCRIME entend dynamiser la création musicale dans la région bordelaise. Il a mis en place une politique de commande pour des projets Art/Science, associée à des résidences d'artistes. Cette politique trouve son accomplissement dans les nombreux événements qu'il organise (concerts, workshops, séminaires, lectures,...) et pour lesquels il s'est doté d'un acousmonium (dispositif de spatialisation du son) unique dans la région.

Très présent sur la scène nationale et internationale, le SCRIME participe à de nombreuses manifestations tant dans le domaine artistique que scientifique, et entretient d'étroites relations avec les structures œuvrant dans le même champ d'activités.

Situé au cœur de l'Université Bordeaux 1, le SCRIME propose chaque année différents cycles de formation à destination des étudiants et des professionnels, ainsi que des parcours de sensibilisation destinés à un très large public. Il accueille régulièrement des stagiaires sur ses projets de recherche.

# CAMPULSA- TIONS

LE SCRIME

**3 octobre 2012 | 18h30**  
**Salle Agora du Haut Carré**  
**Université Bordeaux I**  
**Talence**



Fort du succès des précédentes éditions, le festival de la rentrée universitaire "Les Campulsations", coordonné par le CROUS de Bordeaux, est reconduit du 27 septembre au 6 octobre.

Le SCRIME y propose un panorama des musiques électroniques, de Michel Chion à Florent Colautti, lors d'un concert unique à l'Agora.

Ce concert sera spatialisé sur l'acousmonium du SCRIME, avec la participation de Hans Andia et Luis Velasco, étudiants en composition électroacoustique au Conservatoire de Bordeaux.

## PROGRAMME

- Florent COLAUTTI > **présentation du projet eBow**
- Michel CHION > **la Ronde**
- Ake PARMERUD > **la Vie Mécanique**
- Sacha CHABAN > **Skrik**
- Jean-Michel RIVET > **Frôlement d'elle**

# TOURNÉE PROXIMA CENTAURI AU PÉROU



**8 au 14 octobre 2012**

**Xème Festival International de  
Musique Contemporaine de Lima**

## PROGRAMME

### « Musique au corps »

- Thierry ALLA / *Artificiel*
- Georges APERGHIS / *Le corps à corps*
- Christophe HAVEL / *XX*
- Juan ARROYO / *Sikuri I*
- Pierre JODLOWSKI / *Coliseum*
- Thierry DE MEY / *Musique de tables*
- François ROSSÉ / *Shibuya's Memory*

**10>** Deux concerts de Proxima Centauri à l'Instituto Cultural Peruano Norteamericano - ICPNA Lima

**11>** Master-classes et actions pédagogiques au Conservatoire National de Musique Lima

**12>** Conférence, concert Théâtre municipal de Lima

## LE FESTIVAL

Ce festival, en pleine expansion depuis dix ans, a su s'imposer comme l'un des plus importants événements de musique d'Amérique Latine. Il fêtera sa 10ème édition pendant le mois d'Octobre 2012. Le «X Festival Internacional de Música Clásica Contemporánea de Lima» est désormais géré et produit par l'association ErArt Cultural Association, en collaboration avec la Municipalité de Lima. Pour cette tournée de Proxima Centauri, le compositeur péruvien Juan ARROYO sera mis à l'honneur. Les musiciens participeront à de nombreuses actions de sensibilisation à travers des concerts pédagogiques, des conférences et master-classes. Cet échange se poursuivra en février 2013 lors de l'Opus 13.1 à Bordeaux.

# ODYSSÉE



«Odysée» s'inscrit dans le grand projet Odysée dans l'Espace, à l'initiative de Musicatreize, qui mêle amateurs et professionnels, chœurs et orchestres, dans une dynamique de création musicale ambitieuse. Après «Bacchanales» d'Alexandros MARKÉAS qui a été créée à Marseille en mai 2011 puis repris à Bordeaux en mars 2012, vient l'œuvre d'Oscar STRASNOY : «Odysée». Suivront jusqu'en 2013, les créations de Zad MOULTAKA et Jesper NORDIN.

ODYSSÉE traite du voyage de retour d'Ulysse. Elle regroupera plusieurs orchestres et chefs, les solistes de Musicatreize qui interviendront comme autant de coryphées, narrateurs successifs du voyage et six chœurs d'environ quarante chanteurs, chacun représentant les peuples croisés par Ulysse lors de son retour. Les chœurs chanteront ainsi dans différentes langues. Il s'agira d'un dialogue entre chacune des parties avec des moments tutti. L'idée est de créer un mouvement sonore, une spatialisation du son, induite autant par l'écriture que par la mise en espace des interprètes : le public sera disposé en cercle autour d'un espace scénique central où seront situés les artistes et participants.

Commande : Musicatreize

Co-production : Musicatreize / Proxima Centauri / L'itinéraire  
Dans le cadre du projet Odysée dans l'espace soutenu  
par Marseille-Provence 2013 et la Caisse des Dépôts et  
Consignations

## Dates des représentations

**7 octobre 12** > Concert au Festival  
d'Ile-de-France - 16h30

Scène Watteau, Pavillon Baltard  
Nogent-sur-Marne

**6 et 7 avril 13** > Concerts

Festival les Musiques

Théâtre du Merlan - Marseille

## Distribution

Oscar STRASNOY / musique

Alberto MANGUEL / livret

Roland HAYRABEDIAN / direction

## Les ensembles :

> MUSICATREIZE

> PROXIMA CENTAURI

> L'ITINÉRAIRE

Chœurs d'Ile-de-France /

Chœurs de la région PACA



# SOIRÉE DES MUSIC

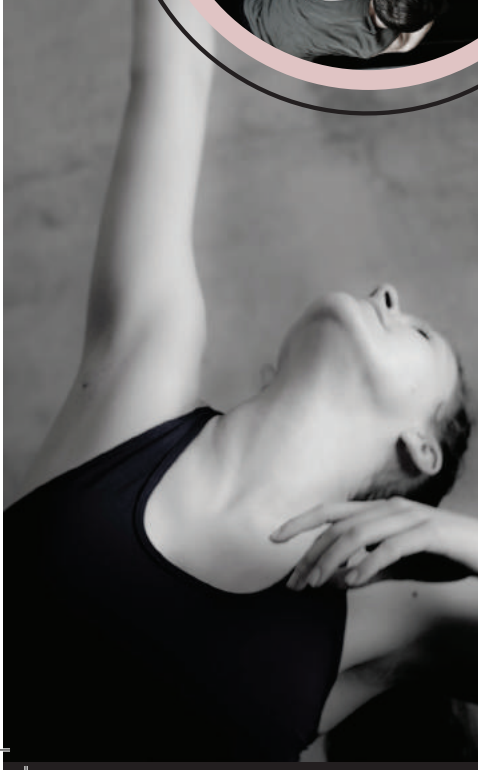
MILLEPIED/CAGE/ PROXIMA CENTAURI  
Danse et Musique, les Inventeurs

**20-21 novembre 2012 | 19h30**  
**Le Pin Galant - Mérignac**



Pour cette nouvelle édition des INOUÏES - Novart Bordeaux 2012, PROXIMA CENTAURI accueille Benjamin MILLEPIED et sa compagnie L.A. DANCE PROJECT pour la création d'un spectacle danse et musique rendant hommage au compositeur américain John CAGE.

Artiste emblématique de sa génération, John CAGE est connu du public pour ses performances musicales et son étroite complicité avec le chorégraphe Merce Cunningham. Son œuvre constitue un défi unique au monde musical de son époque ; il était l'homme de l'ouverture à l'univers, de l'attention la plus fine aux choses, aux êtres et aux sons, imprégné de pensée orientale mais aussi très au fait de la culture classique européenne. A l'occasion du centenaire de sa naissance, ces deux soirées permettront au public de (re)-découvrir l'art et la pensée de ce grand artiste, par l'écoute de ses œuvres mais aussi par l'empreinte qu'il a laissé sur les jeunes créateurs.



# NOVART BORDEAUX 2012 LES INOUIES

## PROGRAMME

### 1ère partie - 19h30

œuvres pour percussion et piano :

John CAGE : *Amorès - Child of trees - 4.33 - Trio - Three Dances*

Bertrand DUBEDOUT : *Solfège, apprentissage de la musique - Criticisme - Der Blauereiter - Gefhul*

### 2ème partie - 21h00

PROXIMA CENTAURI et La Compagnie de Benjamin MILLEPIED > L.A DANCE PROJECT  
Création d'un spectacle « DANSE / MUSIQUE » sur des œuvres de John CAGE et du compositeur américain Nico MUHLY :

John CAGE : *Quartet - Sonates pour piano préparé - Song books (extraits) - Five - Three pieces - Living Room Music*

Nico MUHLY : *Themes and Variations (création)*

---

*Chorégraphie de Benjamin Millepieud*

*Décor de Christopher Wool*

*Costumes par Rodarte*

### Partenariat

Opéra National de Bordeaux - Le Pin Galant - Novart Bordeaux 2012 - SPEDIDAM - SACEM - Ministère de la Culture et de la Communication (DRAC Aquitaine) - Conseil Régional d'Aquitaine - Conseil Général de la Gironde - Ville de Bordeaux.

TARIF : 30 € plein / 18 € réduit



## INTERPRÈTES

### PROXIMA CENTAURI

Marie-Bernadette CHARRIER > saxophone

Christophe HAVEL > électronique

Hilomi SAKAGUCHI > piano

Clément FAUCONNET > percussion

Sylvain MILLEPIED > flûte

Géraldine KELLER > voix

### Compagnie L.A DANCE PROJECT >

Benjamin MILLEPIED > chorégraphe

Amanda WELLS ; Julia EICHTEN ;

Frances CHAVERINI ; Charlie

HODGES ; Morgan LUGO et Nathan

MAKOLANDRA > danseurs

### ARTISTES INVITÉS

Jean GEOFFROY, Lucie ANTUNES, Virgile QUILLIOT, Galdric SUBIRANA

> percussions

Thibault MAIGNAN

et Dimitri PAPAPOULOS > piano

Michel SCHWEIZER > scénographe

Rick MURRAY et Jean-Pascal

PRACHT > créateurs lumière

# OPUS 12.4

PROXIMA CENTAURI  
LE SCRIME

14 décembre 2012 | 20h30  
Rocher de Palmer | Cenon

## PROGRAMME

- PEI-YU Shi  
Gedicht vom wind des herbstes
- Mirtru ESCALONA-MIJARES  
Alap
- Horacio VAGGIONE

Thema  
MYR-S

Consort for Convoled Piano Sounds

- Michèle BOKANOWSKI

Tabou

## INTERPRÈTES

### PROXIMA CENTAURI

Sylvain MILLEPIED  
> flûte  
Marie-Bernadette CHARRIER  
> saxophone  
Hilomi SAKAGUCHI  
> piano  
Clément FAUCONNET  
> percussion  
Christophe HAVEL  
> électronique

### INVITÉS

Benjamin CARAT  
> violoncelle  
Horacio VAGGIONE  
> projection sonore

PROXIMA CENTAURI invite le SCRIME pour une soirée électrisée associant instruments acoustiques et dispositifs électroniques, mis en espace et projetés sur un orchestre de haut-parleurs.

A cette occasion un hommage est rendu à Horacio Vaggione, compositeur d'origine argentine dont l'œuvre singulière se situe au cœur du développement de la musique avec ordinateur.



# CONCERTS

## LE SCRIME

# LECTURES

**Forum des Arts et de la Culture  
de Talence | 18h**

Les concerts-lectures du SCRIME sont devenus les rendez-vous incontournables des curieux de son. Ils ont trouvé leur place dans la programmation de la saison culturelle du Forum des Arts et de la Culture de Talence. Animés par Jean-Michel RIVET, compositeur et chasseur de bruits, ces concerts sont l'occasion de venir découvrir des œuvres commentées par leurs créateurs.



## AGENDA

### **6 décembre> Les lauréats du CRR de Bordeaux**

Écoute et commentaire du travail acousmatique de deux jeunes compositeurs : Julie MANSION-VAQUIÉ et Christophe RATIER.

### **24 janvier> Les miniatures du Scime**

Florent COLAUTTI et Antoine LAYÈRE ont tous deux été sélectionnés pour l'appel à miniatures du SCRIME 2012. L'objectif étant de composer une œuvre sonore à l'aide d'outils développés dans le laboratoire du Scime (la Percussion Aérienne et IScore, logiciel de diffusion multipoints), ceux-ci nous présenterons leur démarche et l'aboutissement de leur résidence au SCRIME.

### **7 mars> Passeurs de mémoire**

Ouvrage multimédia de Sylvie MEYRAT, Anne DEBAUMARCHÉ et Franck PERROGON. Sylvie Meyrat est une artiste bordelaise, illustratrice sonore, musicothérapeute et enseignante qui travaille sur les identités sonores.

Elle proposera un voyage musical à travers des témoignages de soixante anciens du bassin d'Arcachon racontant leurs villages, leurs métiers, leurs vies.



*"Live Painting"  
Une rencontre entre la  
musique, la peinture et les  
arts numériques*

# OPUS 13.1

## LIVE PAINTING

PROXIMA CENTAURI

19 février 2013 | 20h30  
Rocher de Palmer

**COLLABORATION AVEC  
L'ARTISTE PEINTRE CHRIS  
PILLOT ET L'ACCORDÉONISTE  
TEODORO ANZELOTTI.**

Chris Pillot imagine un univers où la musique guide le geste et où l'acrylique et le numérique prennent forme en même temps que le son se transforme. Le public pourra vivre en live la création et apprécier la rencontre des deux arts.

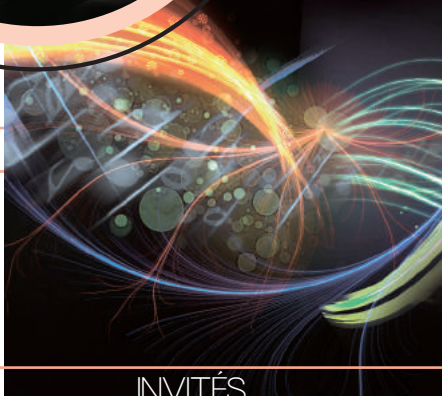


### PROGRAMME

J. BAGÈS | RUBI > LHC  
J. ARROYO > Sikuri I  
C. HAVEL > Mutations  
Improvisations

### INTERPRÈTES

PROXIMA CENTAURI  
Sylvain MILLEPIED, flûte  
Marie-Bernadette CHARRIER, saxophone  
Clément FAUCONNET, percussion  
Christophe HAVEL, dispositif électronique



### INVITÉS

Chris PILLOT,  
artiste peintre  
Teodoro ANZELOTTI,  
accordéoniste

# PARIS-BORDEAUX

## LE SCRIME



Ce concert acousmatique «Paris-Bordeaux-ReimsAR» s'inscrit dans le cadre d'un échange et d'une co-réalisation entre le TPMC (Tout pour la musique contemporaine) et le SCRIME. Plusieurs concerts entièrement acousmatiques, sous le signe du «voyage», seront également donnés à Paris, Reims (Césaré, Centre National de Création Musicale) et Alfortville ...

### 1) PARIS-BORDEAUX-REIMS : AR 1

**16 janvier 2013 | 20H**

Césaré, Centre national de création musicale

38 rue Alain-Colas, 51450 Bétheny

[www.cesare-cncm.com](http://www.cesare-cncm.com)

#### PROGRAMME

Ivo Malec > Weekend

Philippe Leroux > Objets trouvés... posés (2010)

Christian Eloy > La cicatrice d'Ulysse

Liao Lin-Ni > Le train de la vie I - LR (2010)

Yu-Chung Tseng > Pianoforte

Christophe Ratier > Je suis vivante

\* Partenariat SCRIME / Césaré / TPMC

### 2) PARIS-BORDEAUX-REIMS : AR 2

**28 février 2013 | 20H30**

Halle des Chartrons - Bordeaux

#### PROGRAMME

Ivo Malec > Weekend

Philippe Leroux > Objets trouvés... posés (2010)

Christian Eloy > Dans les jardins de Cybèle... (création)

Liao Lin-Ni > Le train de la vie I - LR (2010)

Yu-Chung Tseng > Points of devanture with 17 variations

Jérôme Marchand > Translation des effondrements

Jean-Luc Degioanni > La Niña (création)

\* Partenariat SCRIME / TPMC

# AUX-REIMS A/R

## 3) PARIS-BORDEAUX-REIMS : AR 3

**19 avril 2013 | 20H00**

La Péniche Antipode

55 Quai de Seine, 75019 Paris

### PROGRAMME

Ivo Malec > Artemisia - extraits

Philippe Leroux > Objets trouvés...  
posés (2010)

Christian Eloy > Dans les jardins de Cybèle...

Leigh Landy > Oh là la Radio (2006-07)

Liao Lin-Ni > Le train de la vie I - LR (2010)

Mei Fang Lin > Landscape

Julie Mansion-Vaquié > Simorgh

Jean-Luc Degioanni > La Niña

Miao-Wen Wang > création

\* Partenariat SCRIME / TPMC



## 4) PARIS-BORDEAUX-REIMS : AR 4

**15-28 mai 2013 | 20H**

La Muse En Circuit - Centre National de Création Musicale

18, rue Marcelin Berthelot, 94140 Alfortville - [www.alamuse.com](http://www.alamuse.com)

### PROGRAMME

Ivo Malec > Artemisia - extraits

Philippe Leroux > Objets trouvés... posés (2010)

Christian Eloy > Dans les jardins de Cybèle...

Leigh Landy > Oh là la Radio (2006-07)

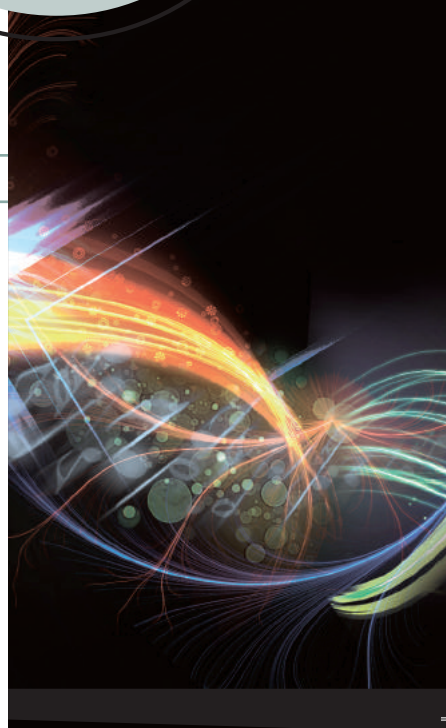
Luc Ferrari > L'escalier des aveugles (extraits)

Liao Lin-Ni > Le train de la vie I - LR (2010)

Julie Mansion-Vaquié > Simorgh

Mei-Fang Lin > Internal Landscape (2000)

\* Partenariat SCRIME / La Muse en circuit / TPMC



# OPUS 13.2

## CONCERT CROISÉ PROXIMA CENTAURI Ensemble VORTEX

Pour ce dernier opus de la saison, Proxima Centauri invite à nouveau l'Ensemble Vortex de Genève et renouvelle l'expérience de la création. Cinq compositeurs d'Europe et d'Amérique nous embarquent dans cette aventure pleine de désirs et d'inventions.



### AUTRES DATES

**25 avril** > Genève  
(Fonderie Kugler)

**18 avril 2013 | 20h30**  
**Rocher de Palmer**

### PROGRAMME

Helmut CEHRING > The Lake - création française  
Daniel ZEA > Bouffée Délirante  
Mauricio PAULY > création mondiale  
François ROSSÉ > Shibuya's Memory – création mondiale  
Thierry ALLA > Abyssal

### PROXIMA CENTAURI

Marie-Bernadette CHARRIER, saxophone  
Sylvain MILLEPIED, flûte  
Hilomi SAKAGUCHI, piano  
Clément FAUCCONNET, percussion  
Christophe HAVEL, électronique

### VORTEX

Mauricio CARRASCO, guitare  
Anne GILLOT, clarinette basse  
Rada HADJIKOSTOVA, violon  
Aurélien FERRETE, violoncelle  
Jocelyne RUDASIGWA, contrebasse  
Florian FEYER, percussion  
Daniel ZEA, électronique

**ensemble  
VORTEX**

# REN CONTRES

PROXIMA CENTAURI / LE SCRIME

« 9ème Festival Mostra Sonora »  
de Sueca (Espagne)

Rencontres Internationales de Musique  
Electroacoustique de Monaco

Proxima Centauri sera à nouveau présent au festival Mostra Sonora de Sueca, consacré à la musique contemporaine, du 8 au 12 mai 2013.

Ces rencontres internationales invitent chaque année des ensembles européens.

En retour, Proxima Centauri invitera l'Ensemble Espai Sonor lors de sa saison 2013/14.



Le Scrima participera aux RIME, du 2 au 4 mai 2013, à Monaco.

L'occasion d'échanger au cours de tables rondes, concerts d'étudiants et autres activités.

Organisé bi-annuellement sous l'égide de la Mairie de Monaco par l'Ecole Supérieure d'Arts Plastiques et l'Académie Rainier III, cet événement international est conçu comme un laboratoire d'échanges et de rencontres. Il accueille des compositeurs, des chercheurs, des instrumentistes, des artistes, des enseignants, ainsi que des étudiants en arts plastiques et en électroacoustique, dans divers lieux culturels monégasques.

## PROGRAMME :

John CAGE > [Quartet](#)

Joan BAGÈS I RUBI > [LHC](#)

Christophe HAVEL > [XX](#)

François ROSSÉ > [Shibuya's Memory](#)

Peter ABLINGER > [Regenstück](#)

Pierre JODLOWSKI > [Coliseum](#)

# SENSIBILISATION

## PROXIMA CENTAURI

### SENSIBILISATION DU JEUNE PUBLIC

Depuis 2004 et dans le cadre de sa saison à Bordeaux, Proxima Centauri organise un parcours de sensibilisation à la musique contemporaine en collaboration avec le Rectorat de l'Académie de Bordeaux. Cette année, le programme académique s'intitule « pratiques numériques, arts plastiques, musique et danse ». Proxima Centauri s'associe aux établissements de la région Aquitaine (lycées et collèges) et leur propose des rencontres avec les musiciens et les compositeurs, des ateliers et différents rendez-vous artistiques...

Sensibiliser le public de demain aux musiques d'aujourd'hui, c'est également partager une passion musicale, l'expliquer aux plus jeunes et leur faire découvrir un univers atypique.

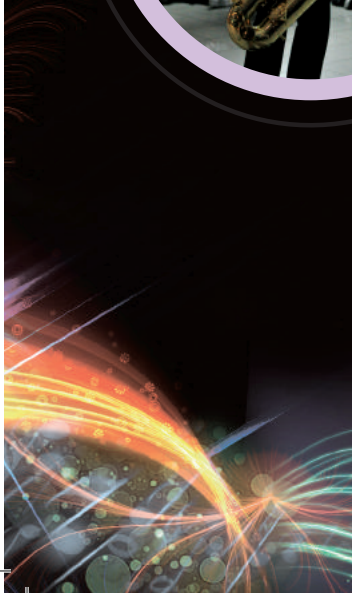
### MASTER-CLASSES ET ATELIERS

La reconnaissance internationale de Proxima Centauri amène ses musiciens à animer des master-classes et des conférences à l'étranger.

Pour cette saison 2012-13, nous les retrouverons au Pérou, en Espagne (Burgos, Jaén, Palma de Mallorca et Santiago de Compostela), en Autriche (Vienne) et en France.

### PROXIMA CENTAURI ET LE P.E.S.D.M. BORDEAUX AQUITAINE

Chaque année, Marie-Bernadette Charrier forme les étudiants du Pôle d'Enseignement Supérieur de la Musique et de la Danse de Bordeaux Aquitaine en leur dispensant un module de musique de chambre. Plusieurs semaines sont consacrées à la découverte des esthétiques contemporaines et du travail scénique qui donnera lieu à un concert public le 12 avril à 12h15 à la chapelle de la DRAC Aquitaine de Bordeaux.



## LE SCRIME

### LA SEMAINE DU SON : 21 AU 27 JANVIER 2012

Chaque année, le SCRIME organise une série d'événements destinés à sensibiliser un large public à la pratique de la musique électroacoustique et aux nouvelles technologies.

#### - Du 21 au 25 janvier

Des ateliers de musique numérique sont proposés à l'Université Bordeaux 1. Ouverts à un public varié, ils permettent la découverte des innovations technologiques dans le domaine de la lutherie électroacoustique et des nouvelles possibilités musicales et artistiques

Ces ateliers sont l'aboutissement de recherches pluridisciplinaires menées depuis plusieurs années et d'une longue pratique à l'école primaire avec les associations Dolabip et RITAA.

#### - Le 27 janvier à Cap Sciences :

Ateliers de pratique instrumentale et concerts démonstratifs ouverts au public tout l'après-midi.





## Oscar STRASNOY / *Odysée* - création mondiale

(Pour chanteurs solistes, chœurs et ensembles instrumentaux)

« *L'œuvre traite du voyage de retour d'Ulysse. L'Odysée d'Ulysse est emblématique de notre espèce et revêt une signification particulière à chaque époque. De nos jours, Ulysse est le nomade involontaire, le réfugié, l'exilé politique, économique, social. La cantate suivra la trajectoire de ses voyages mais sans présenter Ulysse même : comme tout exilé, Ulysse acquiert l'identité qui lui est donnée par ceux qu'il rencontre. La cantate est écrite en espagnol pour faciliter la lecture du compositeur, puis les chœurs seront traduits en diverses langues : turque, italien, arabe, catalan, serbe, grec. » A. Manguel*

## François ROSSÉ / *Shibuya's Memory* – création mondiale

(pour saxophone, flûte, piano, percussion)

« *Cette œuvre est particulièrement liée au Japon, terre que j'ai pu croiser en 2004, inspirée notamment du gagaku dans la manière de traiter la dynamique mélodique par une mouvance expressive toujours très active et soutenue. »*

## Nico MUHLY / *Themes and Variations* – création mondiale

(pour 6 danseurs et musiciens)

## Helmut CEHRING / *The Lake* - création française

(guitare, saxophone baryton, piano et synthétiseur, percussion, violon, violoncelle, contrebasse)  
œuvre basée sur un poème du compositeur :

*It is the NoPlace, the DeadSilence, NoHear, NoSpeak.*

*Muddy.*

*At Heart it is the LightDarkGreenGray.*

*It is the AllOther. The Sucking.*

*The Leak.*

*The Jarring. The Jitters.*

*The Hush. The Horror.*

*The Running.*

*The Lake.*

## Mauricio PAULY / création mondiale

(commande de l'ensemble Vortex pour flûtes à bec, guitare, violon, contrebasse et électronique)

## Juan ARROYO / *Sikuri 1* – création péruvienne

(saxophone ténor sans bec et dispositif électroacoustique)

« *Sikuri* » veut dire joueur de Siku : flûte de pan en langue aimara.

*Cet instrument d'origine sud-américaine a inspiré l'écriture de la pièce dans la forme ainsi que dans les modes de production du son. Le Siku peut être joué de deux façons : la façon « citadine » avec l'intégralité des notes jouées par un musicien, ou la façon « campagnarde » avec deux musiciens interdépendants n'ayant chacun que la moitié des notes et qui se répondent. Cette technique demande moins de souffle (très utile en haute altitude), plus de synchronisation entre les deux interprètes et provoque un effet stéréophonique.*

# RÉSIDENCES

## LE SCRIME

### RÉSIDENCES Arts et Sciences :

Le SCRIME est engagé depuis plus de 10 ans dans la recherche appliquée à la création artistique. Ces travaux se déroulent principalement au sein d'une équipe pluridisciplinaire composée de chercheurs et d'artistes locaux. Le SCRIME dispose maintenant de résultats de recherches pouvant attirer des artistes extérieurs pour expérimenter et créer. Dans l'objectif de renforcer le rapport art/science en son sein, le SCRIME fait appel à des artistes et met en place des dispositifs d'incitation à la création artistique en lien avec la recherche scientifique.

**13 au 16 septembre 2012 : Bordeaux - Agora 2012** - Biennale d'architecture urbanisme et design – 5ème édition organisé par la ville de Bordeaux.  
Installation sonore réalisée par Julien BEAU dans les studios et avec le soutien du SCRIME.

- « Fluxus » de Donatien Garnier dont la première a été donnée à Cap Sciences en mars 2012 et qui sera retravaillé pour donner lieu à d'autres représentations.

- « L'écorce du vent » des Baltazars dont une première étape a été présentée lors du séminaire de fin d'année du SCRIME en juin 2012 et qui continuera l'an prochain pour une production finale en 2014. Avec ce projet le SCRIME commence une nouvelle collaboration avec l'ircam et le GRAME pour la mise en place de projets art/science d'envergure internationale.

[www.ulysses-network.eu/web/competitions/residency2012/](http://www.ulysses-network.eu/web/competitions/residency2012/)

- « Le cinéma émotif » Thierry Coduys -

Pilotage d'un film documentaire en temps réel au moyen d'EEG avec Filmo Production.

- Les commandes de miniatures

à de jeunes artistes que nous sollicitons pour des projets en lien avec une recherche menée au SCRIME.

**Appel à projets de résidences** d'octobre à décembre 2012 et de janvier à juin 2013.

Fin juin 2012, lors de son séminaire annuel, le SCRIME présente une rétrospective de tous les travaux réalisés durant l'année.

# PARTE-NAIRES



### LIEUX PARTENAIRES :

#### > Le Rocher de Palmer

1 rue Aristide Briand –  
33150 Cenon  
05 56 74 80 00  
<http://lerocherdepalmer.fr>

#### > Espace culturel du Pin Galant

34, avenue du Maréchal de  
Lattre-de-Tassigny -  
33698 MÉRIGNAC  
Réservation :  
05 56 97 82 82  
[www.lepingalant.com](http://www.lepingalant.com)

#### > DRAC Aquitaine

54 rue Magendie – Bordeaux  
05 57 95 02 02

#### > Marché de Lermé

Place de Lermé - Bordeaux  
Infos : SCRIME

#### > Cap Sciences

Hangar 20 - Quai de Bacalan  
Bordeaux  
05 56 01 07 07

#### > Forum des Arts et de la Culture

Esplanade Alcalá de Henares  
Talence  
Infos : SCRIME

#### > Halle des Chartrons

Place des Chartrons  
Bordeaux  
Infos : SCRIME

2012  
2013

saison de la création musicale



27, rue Fieffé – 33800 Bordeaux  
05 57 95 71 52  
proxima-centauri@wanadoo.fr  
www.proximacentauri.fr



Université Bordeaux 1  
Château Bonfont – A37  
351, cours de la Libération – 33400 Talence  
05 40 00 29 85  
contact-scime@labri.fr  
http://scime.labri.fr